

平成25年度調査

山県市図書館の利用に関するアンケート結果  
(一般対象)



山県市図書館

# 山縣市図書館の利用に関するアンケート結果（一般対象）

集計結果

213名

山縣市図書館の利用についてのアンケート調査を昨年12月から今年1月にかけて山縣市図書館本館の館内で実施しましたところ、多くの利用者の皆様にご協力いただき誠にありがとうございました。

つきましては、一般の方を対象としたアンケート結果をとりまとめましたので、ぜひご覧ください。

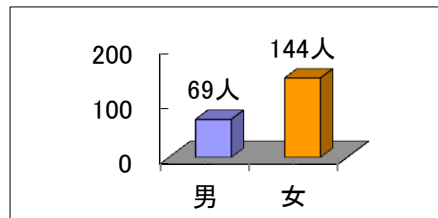
## あなたご自身について

### ☆利用者は女性が多く、若者が少ない

図書館利用者は、男性に比べ女性が約2倍となっている。年齢は、30歳から69歳までの利用者が全体の約8割を占め、若者の利用の低さが際立つ結果となっている。利用者を地域別にみると高富地域が87人と最も多く、次いで岐阜市、伊自良、美山となっている。このことは年間の地区別貸出統計の結果と同じ傾向にある。最も利用の多いのが高富地域となっているが、施設や蔵書などの面から多くの方が高富図書室より本館を利用する傾向にある。また、岐阜市の方の利用も多くあり、本市図書館が広域的に活用されていることが分かる。

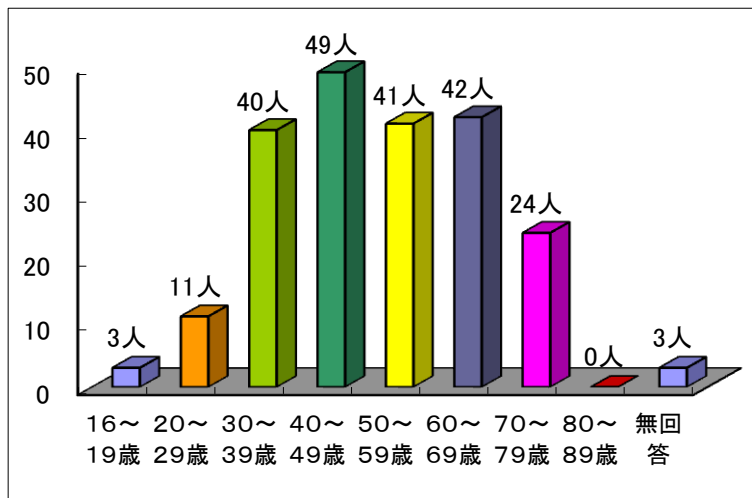
### 問1 性別

① 男	69人	32.4%
② 女	144人	67.6%



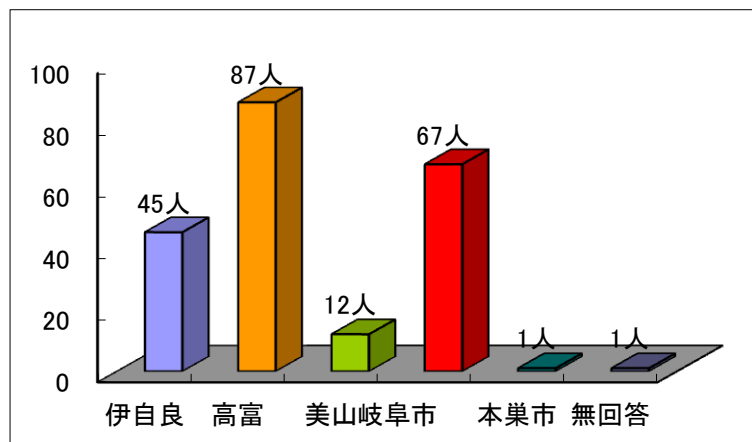
### 問2 年齢

① 16～19歳	3人	1.4%
② 20～29歳	11人	5.2%
③ 30～39歳	40人	18.8%
④ 40～49歳	49人	23.0%
⑤ 50～59歳	41人	19.2%
⑥ 60～69歳	42人	19.7%
⑦ 70～79歳	24人	11.3%
⑧ 80～89歳	0人	0.0%
⑨ 無回答	3人	1.4%



### 問3 お住まいの地域はどこですか

① 伊自良	45人	21.1%
② 高富	87人	40.8%
③ 美山	12人	5.6%
④ 岐阜市	67人	31.5%
⑤ 本巣市	1人	0.5%
⑥ 無回答	1人	0.5%



### ☆貸出しを中心に図書館を利用

図書館本館の年間利用状況は、11回から30回に集中している。図書の貸出期間は2週間ということ考えると、貸出しを中心に図書館利用がなされているといえる。これは問6の図書館利用目的の本や雑誌を借りるが206人という回答結果に現れている。今回のアンケートは本館の利用者を対象に行っていることから、高富図書室、ジョイフル倶楽部図書室の利用が当然少ない人数となっているが、利用者の1割近くが本館以外に分室である図書室を併用している。

滞在時間は1時間未満が約8割を占め本や雑誌の借り入れが中心であることを裏付けている。1時間以上滞在する方は2割弱と少ない結果となっているが、このことは、長時間閲覧室を利用する中学生や高校生のアンケート調査が少なかったことも要因の一つとして考えられる。

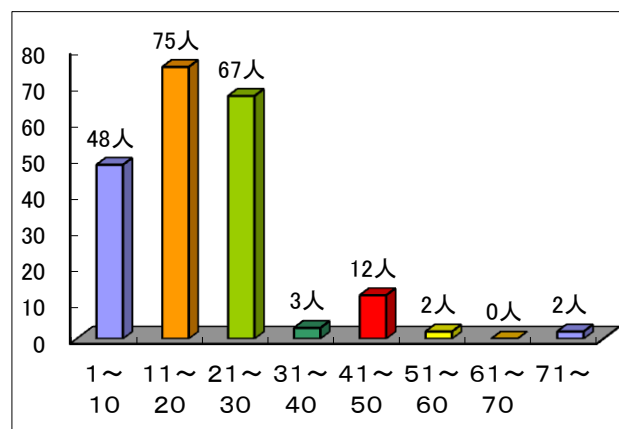
また、読む本のうち「図書館の本をどのくらい利用しているか」ということについては、ほとんどの方が8割以上図書館の本を利用していると回答している。

## 図書館の利用について

### 問4 山県市図書館を年にどのくらい利用しますか

#### 本館

① 1～ 10	48人	23.0%
② 11～20	75人	35.9%
③ 21～30	67人	32.0%
④ 31～40	3人	1.4%
⑤ 41～50	12人	5.7%
⑥ 51～60	2人	1.0%
⑦ 61～70	0人	0.0%
⑧ 71～	2人	1.0%

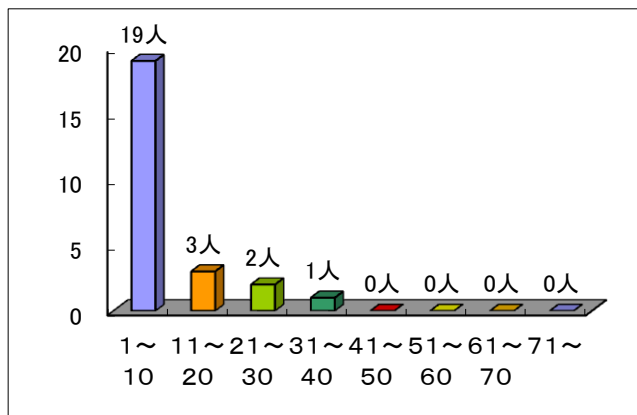


回答数 209人

分室のみの利用者もあるため合計数値は一致しない

#### 高富中央公民館図書室

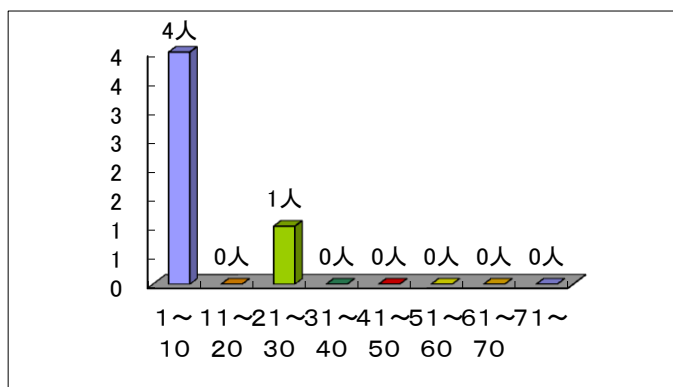
① 1～ 10	19人	76.0%
② 11～20	3人	12.0%
③ 21～30	2人	8.0%
④ 31～40	1人	4.0%
⑤ 41～50	0人	0.0%
⑥ 51～60	0人	0.0%
⑦ 61～70	0人	0.0%
⑧ 71～	0人	0.0%



回答数 25人

#### ジョイフル倶楽部図書室

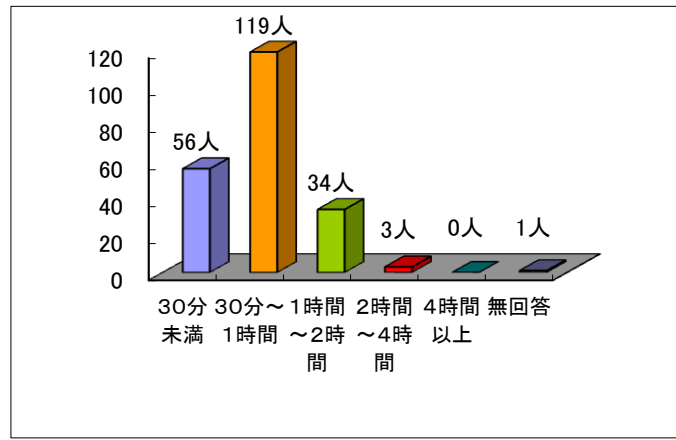
① 1～ 10	4人	80.0%
② 11～20	0人	0.0%
③ 21～30	1人	20.0%
④ 31～40	0人	0.0%
⑤ 41～50	0人	0.0%
⑥ 51～60	0人	0.0%
⑦ 61～70	0人	0.0%
⑧ 71～	0人	0.0%



回答数 5人

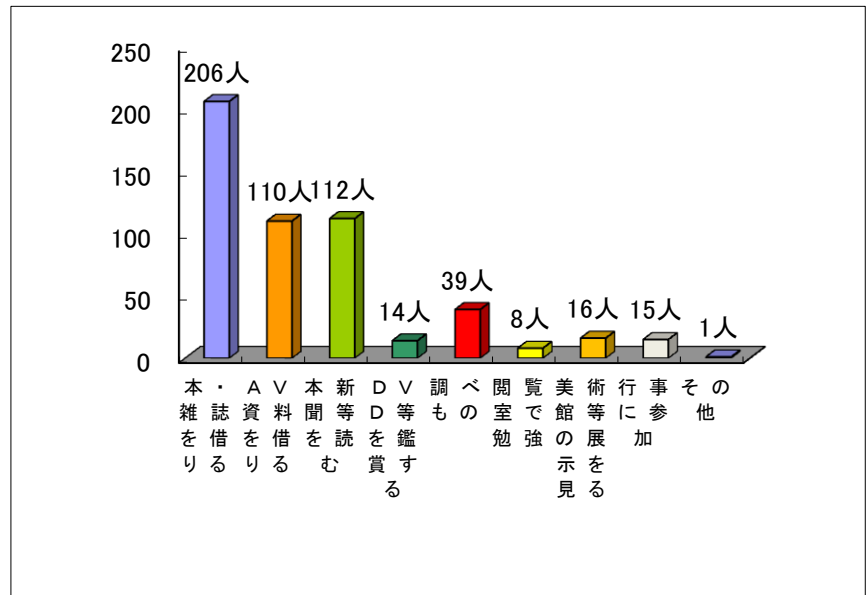
問5 図書館での滞在時間はどれくらいですか

① 30分 未満	56人	26.3%
② 30分～1時間	119人	55.8%
③ 1時間～2時間	34人	16.0%
④ 2時間～4時間	3人	1.4%
⑤ 4時間 以上	0人	0.0%
⑥ 無回答	1人	0.5%



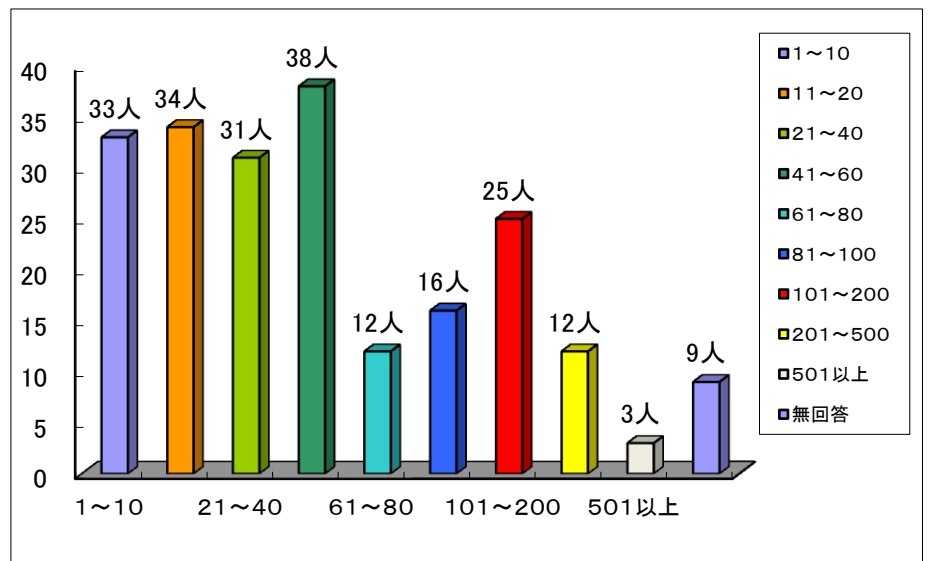
問6 主に何の目的で利用しますか (複数回答)

① 本・雑誌を借りる	206人	39.5%
② AV資料を借りる	110人	21.1%
③ 本新聞等を読む	112人	21.5%
④ DVD等を鑑賞する	14人	2.7%
⑤ 調べもの	39人	7.5%
⑥ 閲覧室で勉強	8人	1.5%
⑦ 美術館等の展示を見	16人	3.1%
⑧ 行事に参加	15人	2.9%
⑨ その他	1人	0.2%



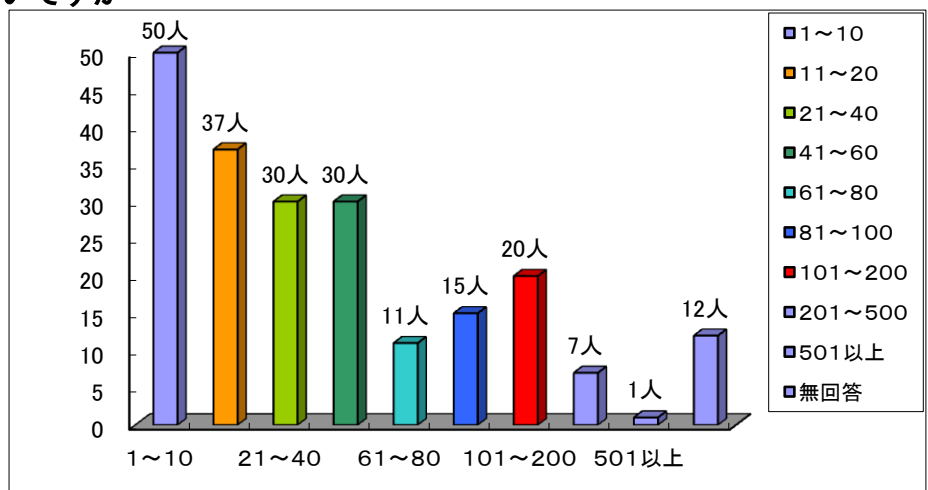
問7 あなたは、年間何冊くらい本を読みますか

① 1～10	33人	15.5%
② 11～20	34人	16.0%
③ 21～40	31人	14.6%
④ 41～60	38人	17.9%
⑤ 61～80	12人	5.6%
⑥ 81～100	16人	7.5%
⑦ 101～200	25人	11.7%
⑧ 201～500	12人	5.6%
⑨ 501以上	3人	1.4%
⑩ 無回答	9人	4.2%
213人		



問8 問7の冊数のうち、図書館で借りた本は何冊くらいですか

① 1～10	50人	23.5%
② 11～20	37人	17.4%
③ 21～40	30人	14.1%
④ 41～60	30人	14.1%
⑤ 61～80	11人	5.1%
⑥ 81～100	15人	7.0%
⑦ 101～200	20人	9.4%
⑧ 201～500	7人	3.3%
⑨ 501以上	1人	0.5%
⑩ 無回答	12人	5.6%
213人		



**☆閲覧室、親子読書室は利用は少ないが、使いやすさでは一定の評価を得る**

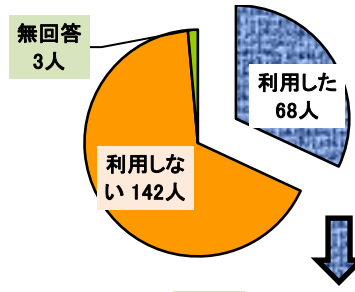
閲覧室の利用は、アンケート結果では3割と低い利用率であるが、使いやすさの点では一定の評価を得ている。親子読書室についても同様の結果となっており、さして大きな問題点はないが、今後より多くの人に利用してもらえよう工夫していくことが必要である。

**各施設について**

**問9 各部屋についてお尋ねします**

1. 閲覧室を利用されたことはありますか

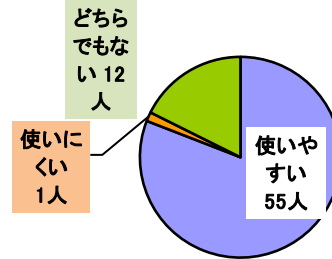
① 利用した	68人	31.9%
② 利用しない	142人	66.7%
③ 無回答	3人	1.4%



上記設問1で①利用したと答えた方

2. 閲覧室は使いやすいですか

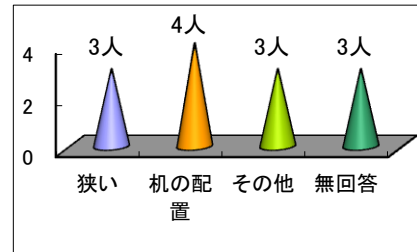
① 使いやすい	55人	80.9%
② 使いにくい	1人	1.5%
③ どちらでもない	12人	17.6%



上記設問2で②使いにくい③どちらでもないと答えた方

3. どのようなところが使いにくいですか

① 狭い	3人	23.1%
② 机の配置	4人	30.7%
③ その他	3人	23.1%
④ 無回答	3人	23.1%

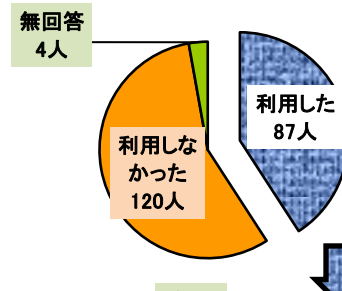


**その他の意見**

- ・使用したいが子ども連れのため利用できない
- ・椅子が堅い、ムカデが怖い

4. 親子読書室は利用されたことはありますか

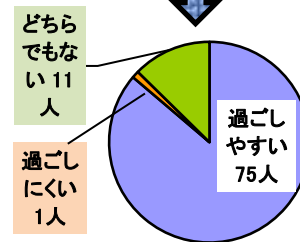
① 利用した	87人	40.9%
② 利用しなかった	120人	56.3%
③ 無回答	6人	2.8%



上記設問4. ①利用したと答えた方

5. 過ごしやすいですか

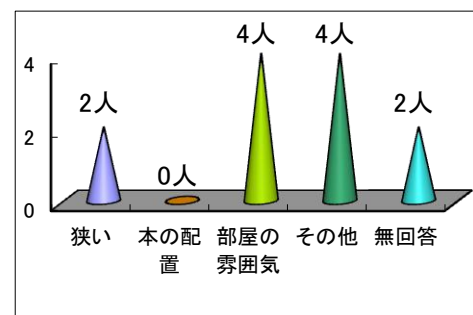
① 過ごしやすい	75人	86.2%
② 過ごしにくい	1人	1.2%
③ どちらでもない	11人	12.6%



上記設問5. ②過ごしにくい③どちらでもないと答えた方

3. どのようなところが過ごしにくいですか

① 狭い	2人	16.7%
② 本の配置	0人	0.0%
③ 部屋の雰囲気	4人	33.3%
④ その他	4人	33.3%
⑤ 無回答	2人	16.7%



**過ごしにくい理由**

- ・話をするために使用している親子がいる
- ・入りにくい
- ・寒い、暑い、本の量が少ない

**☆蔵書の充実度は約2割が不満**

蔵書の充実度は7割強の方にやや満足以上の評価を得ているが、2割の方が不満があると答えている。県や都市部にある図書館と違って予算規模の小さい本市の図書館においては、あらゆる分野における図書資料の収集は困難なことから、調査研究のように各専門分野における図書資料の収集は県図書館などに委ね、小説をはじめ絵本、児童書といった子どもを対象としたものや生活に関する図書資料の収集を中心にしながら、なるべく幅広い分野の図書資料収集にも努め、幼児から高齢者まで楽しめる、親しみやすい図書館を目指したいと考えている。

**☆充実して欲しいジャンルは小説が圧倒的に多い**

充実して欲しいジャンルは小説が圧倒的に多い結果となっている。そのほか少数意見で幅広い分野における要望があり、今後の参考にしていきたい。

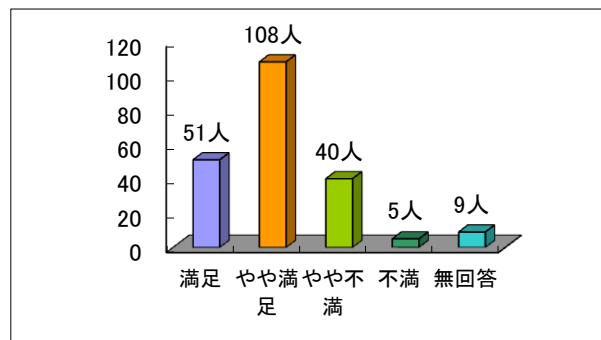
**☆本を探しやすいが8割**

本や資料の探しやすさについては、約8割の方が探しやすいと答えている。探しにくいと答えた方の理由は、案内の少なさによるものが半分以上を占めた。

**図書館サービスについて**

**問10 蔵書の充実度についてどう思われますか**

① 満足	51人	24.0%
② やや満足	108人	50.7%
③ やや不満	40人	18.8%
④ 不満	5人	2.3%
⑤ 無回答	9人	4.2%



**不満の理由**

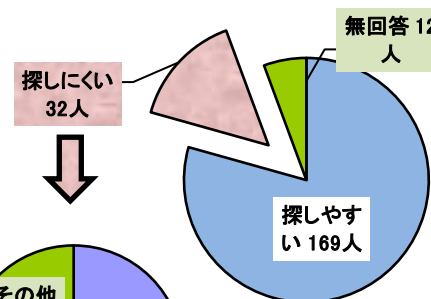
- ・大人用は新刊が多くて満足。子どもの本は、もう少し新刊を入れて欲しい
- ・新刊が少ない 蔵書を増やして欲しい
- ・県図書館と比べて不満足

**問11 充実して欲しい本のジャンル**

人気作家の本	75人	投資・経済・ビジネス関係	9人	哲学	5人
小説	28人	子供の本・児童書	8人	郷土の歴史	3人
話題の本・ベストセラー	23人	歴史の本	8人	コンピューター	3人
絵本	19人	手作り・手芸の本	7人	育児・出産の本	3人
新刊	17人	コミック	7人	日本の名作・文学	3人
料理本	12人	政治	6人	心理関係の本	3人
旅の本	10人	専門書	5人	美術の本	3人
趣味の本・雑誌	10人	ノンフィクション	4人		

**問12 本や資料の探しやすさについてどう思われますか**

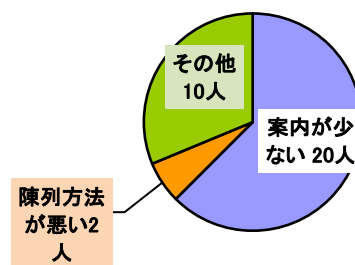
① 探しやすい	169人	79.4%
② 探しにくい	32人	15.0%
③ 無回答	12人	5.6%



上記設問で「②探しにくい」に○を付けた方

**問13 どんないろんなところが探しにくいですか**

① 案内が少ない	20人	62.5%
② 陳列方法が悪い	2人	6.3%
③ その他	10人	31.2%



**その他の意見**

- ・表示札が見にくい
- ・文学はよいが絵本が探しにくい
- ・PCのタッチパネルの表示と実際の本の場所が異なるなど、わかりにくい



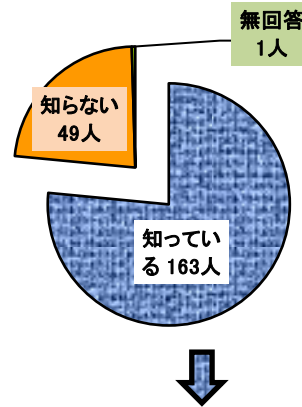
**☆予約・リクエスト知っていても利用は6割弱**

予約リクエストは8割近くの方が知っているが、利用は6割弱となっている。予約リクエストは自館に収蔵していない図書資料について、県や他市の図書館との相互貸借や購入によって、利用者の方の要望に個別に応える制度です。大いにご活用ください。

**予約・リクエストについて**

問14 予約、リクエストのシステムをご存知ですか

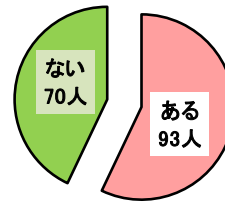
① 知っている	163人	76.5%
② 知らない	49人	23.0%
③ 無回答	1人	0.5%



上記設問「①知っている」に○を付けた方

問15 予約、リクエストをされたことはありますか

① ある	93人	57.1%
② ない	70人	42.9%



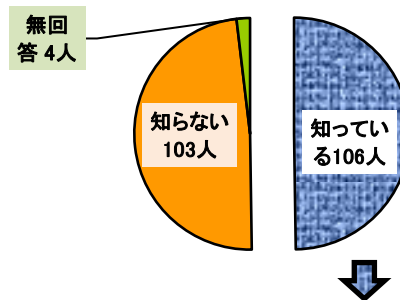
**☆レファレンスサービスを約5割の方が知らない**

利用者の方の調べものや資料探し等のお手伝いをする「レファレンスサービス」を知らない方が約5割もいることが分かった。カウンターの職員が少なく混雑時には対応が難しくなるが、利用者の方がレファレンスサービスを気軽に活用できるように対応を考えていきたい。

**レファレンスサービスについて**

問16 レファレンスサービスをご存知ですか

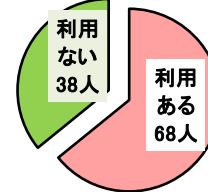
① 知っている	106人	49.8%
② 知らない	103人	48.3%
③ 無回答	4人	1.9%



上記設問「①知っている」に○を付けた方

問17 利用されたことはありますか

① ある	68人	64.2%
② ない	38人	35.8%



**雑誌について**

問18 図書館でよく読んでいる雑誌を3誌あげてください

レタスクラブ	24人	旅の手帖	8人	東海じゃらん	4人
きょうの料理	14人	素敵にハンドメイド	7人	como	4人
家庭画報	13人	MOE	7人	壮快	3人
サライ	12人	プレジデント	6人	ゆうゆう	3人
婦人公論	10人	nonno	6人	NAMBER	3人
ESSE	10人	日経マネー	5人	日経エンターテイメント	3人
LEE	10人	リンネル	5人	edu	3人
クロワッサン	9人	趣味の園芸	5人	サンキュ	3人
DIME	9人	サンデー毎日	5人	GLOW	3人
すてきな奥さん	8人	きょうの健康	4人	歴史街道	3人

問19 新しく雑誌を入れるとしたらどのような雑誌がいいですか

現在配架してある雑誌に類似しており、新しい分野の雑誌はなかった

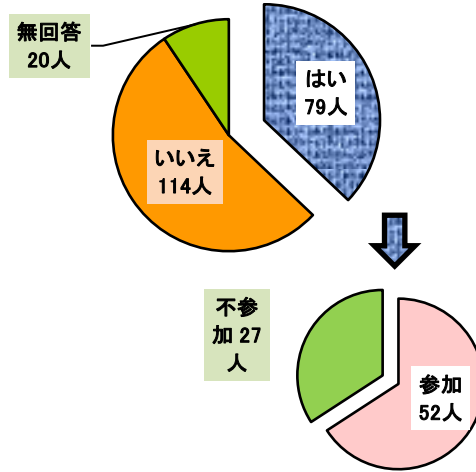
**☆読み聞かせの参加は6割強で内容には殆どが満足傾向**

子どもと一緒に来館した方の6割強は読み聞かせに参加したことがあり、その内容に9割方が概ね満足している結果となっている。一方参加したことのない対象者の理由は、日時が合わないというのが半分を占めた。時間帯に関しては25年度試行的に午前10時30分としたが良い結果が得られず、26年度4月から午後1時30分に変更して実施している。

**読み聞かせについて**

問20 図書館にはお子さんと一緒にみえますか

- ① はい 79人 37.1%
- ② いいえ 114人 53.5%
- ③ 無回答 20人 9.4%



上記設問20で「①はい」に○を付けた方

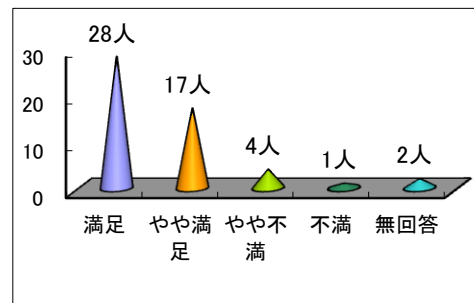
問21 読み聞かせに参加したことはありますか

- ① ある 52人 65.8%
- ② ない 27人 34.2%

上記設問21で「①ある」に○を付けた方

問22 読み聞かせについてどう思われますか

- ① 満足 28人 53.9%
- ② やや満足 17人 32.7%
- ③ やや不満 4人 7.7%
- ④ 不満 1人 1.9%
- ⑤ 無回答 2人 3.8%



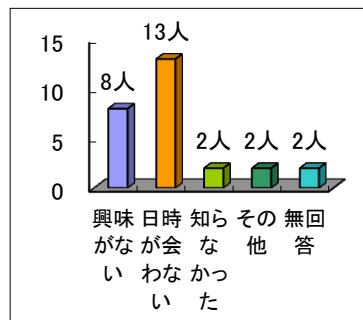
**不満の理由**

- ・内容が偏っている
- ・時間が変更されてから来ることができなくなった

問21で「②ない」に○を付けた方

問23 参加されない理由はどんなことですか

- ① 興味がない 8人 29.6%
- ② 日時が合わない 13人 48.2%
- ③ 知らなかった 2人 7.4%
- ④ その他 2人 7.4%
- ⑤ 無回答 2人 7.4%



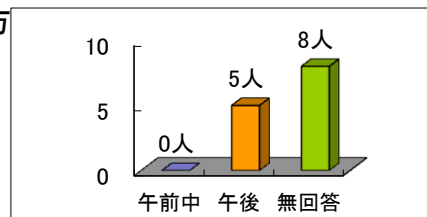
**その他意見**

- ・土曜は行事が多いので参加できない
- ・仕事のため参加できない

上記設問で「②日時が合わない」に○を付けた方

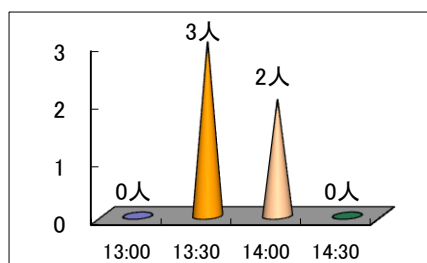
問24 参加しやすい時間帯はいつですか

- ① 午前中 0人 0.0%
- ② 午後 5人 38.5%
- ③ 無回答 8人 61.5%



時間の記入 (午後5人の内訳)

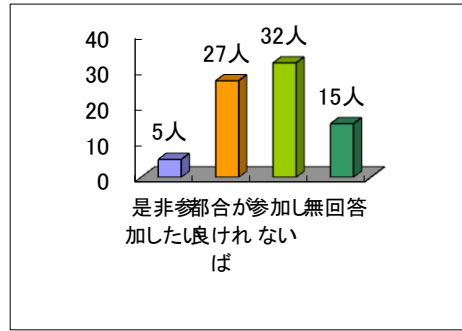
- ⑤ 13:00 0人 0.0%
- ⑥ 13:30 3人 60.0%
- ⑦ 14:00 2人 40.0%
- ⑧ 14:30 0人 0.0%





問25 平日に読み聞かせがあったら参加しますか

① 是非参加したい	5人	6.3%
② 都合が良ければ	27人	34.2%
③ 参加しない	32人	40.5%
④ 無回答	15人	19.0%



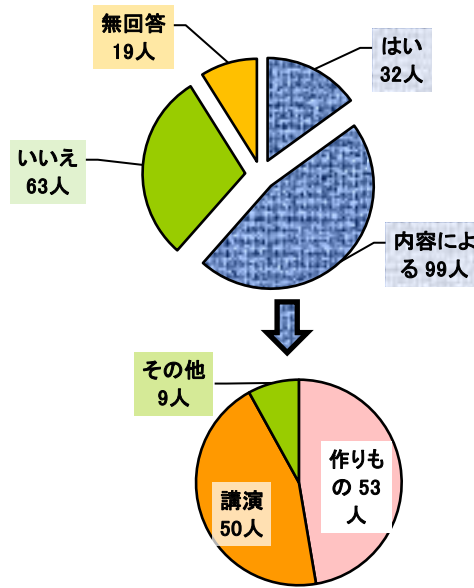
☆催しは条件付きで約6割が参加したい

図書館の催しについては、内容によるなどの条件付きで、約6割の方が参加の意向を示す。催しの内容については、作りものやお話し会などの回答が多く見られる。

催しものについて

問26 図書館で催しがあれば参加しますか

① はい	32人	15.0%
② 内容による	99人	46.5%
③ いいえ	63人	29.6%
④ 無回答	19人	8.9%



上記設問26で「①又は②」に○を付けた方

問27 どんなことをしてみたいですか(複数回答)

① 作りもの	53人	47.3%
② 講演	50人	44.7%
③ その他	9人	8.0%

内容

☆物作り

子ども対象の工作	16人
しめ縄など季節にあった作品	7人
飛び出す絵本づくり	5人
折り紙	2人
パソコンアート	1人

☆講演

民話・紙芝居等の朗読	5人
子育ての公演	5人
絵本の読み方指導	4人
絵本作家の読み聞かせワークショップ	3人
作家の講演	2人

☆時間延長は約7割が知らなかった

平成25年度試行的に7月・8月の2か月間、開館時間を1時間延長した。時間延長を知らなかった方が7割を占めたことは新たな試みで周知が十分図れなかったことが要因と考える。時間延長を知っていて利用した方は7割となっているが、問28で知らなかったと答えた方への質問で、知っていたら利用したかとの問いには半数に近い方が利用しないと答えている。時間延長を続けることには約6割が賛同しているが、実際の利用となると賛同者の半数程度になるのではないかと推測される。

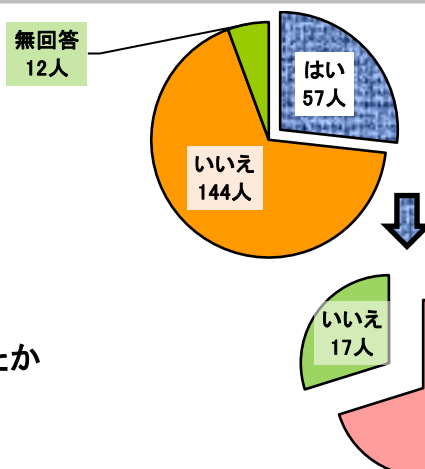
☆今後も夏季期間(7月～9月)は1時間延長を実施

平成25年度に引き続き平成26年度も試行的に夏季期間について1時間開館延長を実施し、利用状況を把握するとともに、サービス向上に努めていきたいと考えている。

時間延長について

問28 時間延長はご存知でしたか

① はい	57人	26.8%
② いいえ	144人	67.6%
③ 無回答	12人	5.6%



問28で「①はい」に○を付けた方

問29 期間中5時から6時までの間に利用しましたか

① はい	40人	70.2%
② いいえ	17人	29.8%

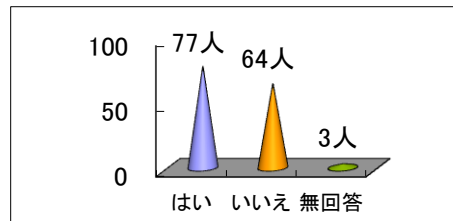
**利用しなかった理由**

- ・通常の時間で都合がつくから必要がない
- ・夕方は忙しいため
- ・日中早い時間に利用するため

問28で「②いいえ」に○を付けた方

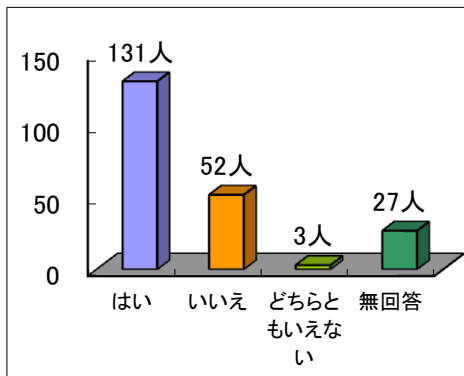
問30 時間延長を知っていたら利用しましたか

- ① はい 77人 53.5%
- ② いいえ 64人 44.4%
- ③ 無回答 3人 2.1%



問31 午後6時までの時間延長は続けた方がよいと思いますか

- ① はい 131人 61.5%
- ② いいえ 52人 24.4%
- ③ どちらともいえない 3人 1.4%
- ④ 無回答 27人 12.7%



**時間延長についての意見**

- ・時間延長は夏場だけでよい
- ・開館時間を7時頃まで延長して欲しい
- ・毎日6時まで開館して欲しい
- ・土日はあるとよい

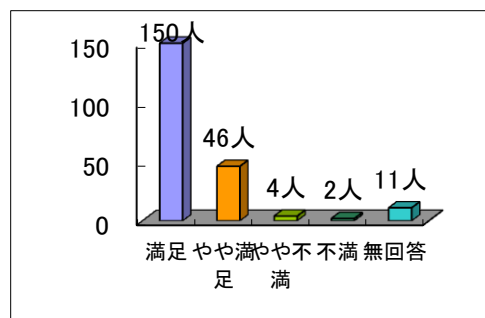
**☆職員の対応は9割近くが満足の傾向**

職員の対応については、満足が7割、やや満足を含めると9割の方が満足の傾向を示された。しかしながら、不満に思う方が見えることを認識し、利用者の方の声に耳を傾けながら更なる利用者サービスに努めていく。

**その他**

問32 職員の対応についてどう思われますか

- ① 満足 150人 70.4%
- ② やや満足 46人 21.6%
- ③ やや不満 4人 1.9%
- ④ 不満 2人 0.9%
- ⑤ 無回答 11人 5.2%



**不満・意見**

- ・ミスが多い
- ・返却本のバーコード処理ミス 態度が悪い
- ・在庫本の内容を広く浅くてもよく認識して欲しい

問33 これからの図書館に必要なサービスはどんなことだと思いますか

- ★現状で取組んでいる事案 ●取り組みができる事案 ▲検討を要する事案
- 現状で理解願う事案 ×対応が難しい事案

**◆設備について**

意見	対応	理由
・ゆったりとくつろげる場	■	スペースがない 設置及び維持費の問題 中身の確認が必要なため対応できない
・個室の閲覧室	■	
・セルフのコピー機の設置	×	
・夜間ポストにAV資料を入れられるようにして欲しい	×	

◆本のコーナーについて

意見	対応	理由
<ul style="list-style-type: none"> <li>・季節ごとにおすすめの絵本などの紹介</li> <li>・お薦め本を時期ごと、テーマごとにもっと充実して欲しい</li> <li>・子どもたちの本探しのための工夫</li> <li>・子どもの発達段階にあわせてお薦めの本のコーナー</li> <li>・職員のお薦めの本の紹介</li> <li>・新刊が何が入ったかひと目でわかるといい</li> <li>・ドラマや映画化された原作本のコーナーを設けて欲しい</li> </ul>	<ul style="list-style-type: none"> <li>●</li> <li>●</li> <li>●</li> <li>●</li> <li>●</li> <li>■</li> <li>▲</li> </ul>	<ul style="list-style-type: none"> <li>新刊コーナーに新着図書リストを設置している</li> <li>過去から揃えらるとなるとスペースの問題がある</li> </ul>

◆資料について

・図書

意見	対応	理由
<ul style="list-style-type: none"> <li>・新しい本や話題の本を入れて欲しい</li> <li>・シリーズ物は全巻揃えて欲しい</li> <li>・大活字本の収蔵</li> <li>・幅広いジャンルの新刊をいれて欲しい</li> <li>・新刊で人気の本をすぐに読みたい</li> <li>・旬の本があるとよい</li> <li>・蔵書・新書の多さ、利便性</li> <li>・蔵書の範囲は広く浅くしていいと思う</li> <li>・文庫本の充実・増量</li> <li>・紙芝居を充実して欲しい</li> <li>・漫画を増やして欲しい</li> <li>・読者のニーズに合わせた本を確保する</li> <li>・専門的な資料は新しいものと入れ替え増やして欲しい</li> <li>・紙芝居の舞台の貸出し</li> <li>・同じ作家の本を一通り揃えて欲しい</li> <li>・新刊の紹介をもっと積極的にして欲しい</li> <li>・絵本の劣化がひどいものがあるのが気になる</li> <li>・読みたい本が貸出し中の場合返却日が分かるとよい</li> </ul>	<ul style="list-style-type: none"> <li>■</li> <li>■</li> <li>■</li> <li>■</li> <li>■</li> <li>■</li> <li>■</li> <li>■</li> <li>■</li> <li>■</li> <li>■</li> <li>■</li> <li>■</li> <li>■</li> <li>■</li> <li>■</li> <li>■</li> <li>■</li> <li>■</li> <li>■</li> <li>▲</li> <li>▲</li> <li>▲</li> <li>●</li> <li>●</li> <li>■</li> </ul>	<ul style="list-style-type: none"> <li>対応しているが予算の制約がある</li> <li>なるべく揃えるようにしたい</li> <li>対応しているが予算の制約がある</li> <li>対応しているが予算の制約がある</li> <li>本の発注や整備期間が必要</li> <li>対応しているが予算の制約がある</li> <li>対応しているが予算の制約がある</li> <li>絵本や児童書などにやや重点を置きその他は薄く広く</li> <li>予算の制約がある</li> <li>予算の制約がある</li> <li>予算の制約がある</li> <li>リクエストで対応している</li> <li>分野が幅広く予算的な面があり難しい。県図書等の相互貸借やリクエストなど個々に対応していく</li> <li>読み聞かせ団体等であれば貸出しを検討</li> <li>偏りが無いよう配慮必要</li> <li>周知の方法を検討する</li> <li>劣化がひどいものは廃棄する</li> <li>図書情報システム上、現段階ではできない</li> </ul>

・CD・DVD

意見	対応	理由
<ul style="list-style-type: none"> <li>・CD・DVDを増やして欲しい</li> <li>・CD・DVDの新しいものをおいて欲しい</li> <li>・CDを借りられる枚数を3～4枚に増やして欲しい</li> <li>・アンパンマン・ドラえもん・日本の昔話のDVDを入れて欲しい</li> </ul>	<ul style="list-style-type: none"> <li>■</li> <li>■</li> <li>■</li> <li>▲</li> </ul>	<ul style="list-style-type: none"> <li>予算の制約がある</li> <li>予算の制約がある</li> <li>新しく購入する数量が少ないため現状でご理解願いたい</li> <li>子どもに人気のあるものは検討し対応しているが予算の制約があり十分な購入ができないのが現状</li> </ul>

◆インターネットサービスについて

意見	対応	理由
<ul style="list-style-type: none"> <li>・新着情報のネット閲覧</li> <li>・インターネットでもリクエストサービスを利用したい</li> <li>・PCによる検索機能をバージョンアップして欲しい</li> </ul>	<ul style="list-style-type: none"> <li>★</li> <li>■</li> <li>■</li> </ul>	<ul style="list-style-type: none"> <li>図書館ホームページで閲覧可能</li> <li>現在のシステムでは予約のみ対応可となっている</li> <li>システム更新時に検討</li> </ul>

◆その他

意見	対応	理由
<ul style="list-style-type: none"> <li>・延滞への対策が必要</li> <li>・利用者アンケートの実施</li> <li>・インターネットの無料利用</li> <li>・一人の作家ごとに借りた本のリストが欲しい</li> <li>・貸出期間を3週間に延長して欲しい</li> <li>・休館日が分かりやすいよう、カウンターの前に掲示して欲しい</li> <li>・図書館のカレンダーは一か月前には欲しい</li> <li>・本の引き取りや譲渡(家にあるいらなくなった本を、定期的に)</li> <li>・電子書籍の貸出(図書館内での使用など)</li> <li>・電子書籍のお試しコーナー</li> </ul>	<ul style="list-style-type: none"> <li>★</li> <li>★</li> <li>★</li> <li>■</li> <li>■</li> <li>●</li> <li>●</li> <li>●</li> <li>●</li> <li>×</li> <li>×</li> </ul>	<ul style="list-style-type: none"> <li>督促や貸出停止など実施している</li> <li>カウンターに設置してある(現在停止9月から再利用)</li> <li>レシートで自己管理願いたい</li> <li>新刊や蔵書数からすると適当な期間と考えている</li> <li>掲示物が多いため場所については工夫する</li> <li>対処する</li> <li>廃棄本は古本市で譲渡している。寄贈は随時受けている</li> <li>現段階では導入を考えていない</li> <li>現段階では導入を考えていない</li> </ul>

問34 図書館に対する自由意見

◆施設・設備について

意見	対応	理由
<ul style="list-style-type: none"> <li>・冬は利用者用のスリッパがあっても良いのでは</li> <li>・夏は暑く冬は少し寒い</li> <li>・トイレに子どもを座らせておくシートが欲しい</li> <li>・洗面所に手を乾かす機械が欲しい</li> <li>・障害者用トイレの電気が暗い</li> <li>・雨の時駐車場に水たまりが生じる</li> <li>・駐車場に車止めをつけて欲しい</li> <li>・図書カフェがあると嬉しい</li> <li>・毎年予算を確保し市民のニーズに応える施設であって欲しい</li> <li>・文化・教養の予算を減らさないで欲しい</li> <li>・椅子を増やして欲しい</li> <li>・「むかでがが出る」の貼り紙が気になって、ゆっくり利用できない</li> <li>・ムカデが出た時、子ども裸足だと危険。靴で上がれるとよい</li> <li>・土足のまま入ると良い</li> <li>・新着本の場所が受付の前にあるため移動したらどうか</li> <li>・下足入れの場所で他の人と一緒になると狭いので困る</li> <li>・雑誌コーナーでソファに人がいると、前を通る時にせまい</li> <li>・ベビーカーの取っ手が少し不安定で、操作しにくい</li> <li>・返却ポストの場所が分かりづらい</li> <li>・小さい子が遊べるような物があるといいです</li> <li>・子どもを預かってくれるサービスが欲しい</li> </ul>	<ul style="list-style-type: none"> <li>■ スリッパの持参をお願いしたい</li> <li>■ 冬はビニールカーテン等対策を行ったが施設的にロビーは夏暑く冬寒い。閲覧室などを利用願いたい</li> <li>▲ 今後の検討課題</li> <li>▲ 今後の検討課題</li> <li>▲ 今後の検討課題</li> <li>▲ 今後の検討課題</li> <li>▲ 今後の検討課題</li> <li>▲ 今後の検討課題</li> <li>▲ 飲食コーナーは今後の検討課題</li> <li>■ 減らさないよう努力する</li> <li>■ 減らさないよう努力する</li> <li>■ カート等通行の支障となるためあまり増やせない</li> <li>● 出る時期のみの掲示とする</li> <li>■ 土足は考えていないのでスリッパの持参をお願いしたい</li> <li>■ 土足は考えていないのでスリッパの持参をお願いしたい</li> <li>■</li> <li>■</li> <li>■</li> <li>■</li> <li>● 対応を考えたい</li> <li>■ 館内ではスペースがなく設置は難しい</li> <li>× 人的な面から現段階では導入を考えていない</li> </ul>	

◆資料について

意見	対応	理由
<ul style="list-style-type: none"> <li>・高齢者向けのビデオ、CDを配架し、本読み等をして欲しい</li> <li>・雑誌は以前より種類が減ったので、減らさないで欲しい</li> <li>・雑誌はかなり充実していると思う。分館と差を付けすぎないようにして欲しい</li> <li>・雑誌で女性誌が借りられて殆どないのでなんとかして欲しい</li> <li>・一部の本を一定期間レンタルできるとよい(半年～一年くらい)</li> <li>・海外の本が翻訳しかない</li> <li>・DVDがずっと借りられない物がたくさんある</li> <li>・DVDのクリーニングをして欲しい。家の機器が調子が悪くなる</li> <li>・子ども向けの蔵書が多く子育て世代なのでその点は利用しやすい</li> </ul>	<ul style="list-style-type: none"> <li>▲ 今後の検討課題</li> <li>★ スポンサー制度を導入し雑誌の充実を図っている</li> <li>■</li> <li>▲ 雑誌の貸出冊数の制限等検討が必要</li> <li>× 長期貸し出しは難しく各自購入等で対応願いたい</li> <li>▲ 英文の図書資料の購入を今後検討</li> <li>■ 予算の制約から本数が少ない</li> <li>●</li> <li>-</li> </ul>	

◆分室について

意見	対応	理由
<ul style="list-style-type: none"> <li>・本館の漫画や去年の雑誌などを、分室で借りられるとよい</li> <li>・本館で借りた本を、分館でも返却できるようにして欲しい</li> <li>・高富図書室を充実して欲しい</li> </ul>	<ul style="list-style-type: none"> <li>×</li> <li>▲</li> <li>■</li> </ul>	<ul style="list-style-type: none"> <li>漫画や雑誌については、利用が多く難しい</li> <li>今後の検討課題</li> </ul>

◆その他

意見	対応	理由
<ul style="list-style-type: none"> <li>・大人用・子ども用の本の紹介カードがあるとよい</li> <li>・リサイクル市があつてうれしいですが、読んだ後返せるといい</li> <li>・本の持ちより市などもあるといい</li> <li>・図書館祭りをするといい</li> </ul>	<ul style="list-style-type: none"> <li>▲</li> <li>×</li> <li>▲</li> <li>▲</li> </ul>	<ul style="list-style-type: none"> <li>今後の検討課題</li> <li>今後の検討課題</li> <li>今後の検討課題</li> </ul>



## 問35 美術館・歴史民俗資料館に対する自由意見

### ◆美術館

- ◆ 使わない。もっと違った使い方をしたらいい
- ◆ もっと宣伝して、面白い興味のわく企画にすれば集客できると思う
- ◆ 常に新しい物を展示して欲しい
- ◆ 立体的な彫刻などの展示も良いのでは
- ◆ あまり利用しないので、図書館のスペースにして欲しい
- ◆ 芸術に触れる機会が少ないので子どもたちが参加できるような催しを行って欲しい
- ◆ 以前のように頻繁に展示して欲しい
- ◆ 展示物が少ない
- ◆ 案内・内容が目につきにくい
- ◆ 作品目録や写真が、その場所で見れるとよい。気づいていない人が多いと思うので、もったいない
- ◆ 地元の小・中学生の絵も展示して欲しい
- ◆ 作品をかけ替える時期の予告があるとよい
- ◆ 満足している

### ◆歴史民俗資料館

- ◆ 現代のものと比較して見られるとよい
- ◆ 誰も部屋にいないと怖い。子どもが怖いといって入りたがらない
- ◆ 利用のない時は入口だけの照明にしてはどうでしょう
- ◆ 地味で足が向かない
- ◆ なかなか足を踏み入れていない。係の方からお声かけをしてもらえれば、利用したかもしれない
- ◆ 入ると大きな音がするので、入れない

## その他の意見

### ◆スタッフ等について

- ◆ 職員の対応がとても丁寧
- ◆ スタッフが笑顔で対応してくれてうれしい
- ◆ 五年ほど前からずっと見守っていますが、今年度の取組みやスタッフさんの対応は素晴らしいです
- ◆ いつも丁寧にしていただき、ありがとうございます
- ◆ いつもゆったり見させていただいています
- ◆ 職員が親切
- ◆ 予約方法や新刊、よくわかる本などを紹介していただきありがたい
- ◆ 現状では、スタッフ・サービスに問題はない。本が読めて借りれて、DVDが見れてリクエストも出来るので、図書館としてのサービスはなされていると思う
- ◆ 館内も本も綺麗で、人気の本も早く借りられてよい
- ◆ とても居心地がよい。施設もきれいで職員の方も大変親切です
- ◆ 新刊を揃えている。今後もよろしく願いたい
- ◆ 読みたい本が早くに手元に回ってくるので助かっている
- ◆ 他館から本を取り寄せて下さり、ありがたい
- ◆ 片田舎で不便な土地に図書館があることはありがたい
- ◆ 今まででも充分よくいただいているのでありがたい
- ◆ この図書館が大好きです。これからもいろいろリクエストして、たくさん本と付き合いたいと思っています。係の人たちも親切でうれしいです
- ◆ 図書館の大きさがちょうどいい
- ◆ のんびり落ち着ける良い空間です
- ◆ これまで通り居心地の良い図書館であって欲しい
- ◆ いつも気持ちよく利用できてありがたいです。これからもがんばってください
- ◆ 岐阜市民ですが、利用させていただき感謝しています
- ◆ いつもありがとうございます
- ◆ 予約ができることは知っていたが、リクエストのシステムは知らなかった
- ◆ 子育て中の人にとって、行きやすい場所である
- ◆ 車なら来れるが、自転車では絶対本館には来れない
- ◆ 閲覧室を使いたいと思わない
- ◆ 親子読書室がどこにあるのかわからない
- ◆ ゆっくり過ごせない

今回は利用者のニーズ把握ということで、一般の利用者ととも子ども利用者についてもアンケートを実施させていただきました。期間や設問の内容により、このアンケートにより全てが把握できるというものではありませんが、今後の図書館運営には十分参考となり得るものです。図書館としましては、アンケートの結果を踏まえ、少数意見にも耳を傾けながら、皆さんに愛され役立つ図書館を目指して参りたいと考えております。今回のアンケートにご協力いただいた皆様には心から感謝申し上げますとともに、今後とも市図書館を大いにご利用くださるようお願いいたします。